



আলোড়ন মঞ্চ

শ্রী শ্রী কৃষ্ণায় নমঃ



সাংস্কৃতিক কোষ

শ্রী শ্রী কৃষ্ণৰ বাসলীলাৰ উপলক্ষ্যে  
বিশেষ সংখ্যা

# চন্দ্ৰাবলী

২০২০



সম্পাদক  
অংকন বৰা





বিশিষ্ট বৈষ্ণৱ পণ্ডিত, শংকৰী সাহিত্য-সংস্কৃতিৰ সাধক সত্ৰাধিকাৰ

## লীলাকান্ত মহন্ত দেৱলৈ

"চন্দ্ৰালী" খন উচৰ্গা কৰি তেখেতলৈ শ্ৰদ্ধাঞ্জলি অৰ্পণ কৰিলোঁ।





## সূচীপত্ৰ



• সম্পাদকীয়	০১
• মুখ্য উপদেষ্টাৰ একাষাৰ	০২
• সভাপতিৰ একলম	০৩
• সাধাৰণ সম্পাদকৰ একলম	০৪
• গায়ন বায়ন	০৫
• সূত্ৰধাৰৰ ভূমিকা আৰু সাজসজ্জা	০৬
• ভগৱান শ্ৰী কৃষ্ণৰ অন্যান্য নামসমূহ	০৭
• শৰত কালৰ ৰাত্ৰি অতি বিতাপন	০৮
• ৰাসক্ৰীড়া	০৯-১২
• কেলিগোপাল নাট:এটি চমু আলোকপাত	১৩-১৪
• কৃষ্ণ-ৰাধাৰ প্ৰেম	১৫-১৬
• অসমৰ ৰাসোৎসৱ	১৭-১৮
• ৰাসলীলাৰ গীত	১৯
• অংকীয়া নাট তথা ৰাসৰ অন্যতম আকৰ্ষণ মুখাশিল্প	২০-২১
• প্ৰথম বাৰ্ষিক শ্ৰী কৃষ্ণৰ নৃত্য প্ৰতিযোগিতা ২০২২	২২
• দ্বিতীয় বাৰ্ষিক শ্ৰী কৃষ্ণৰ নৃত্য প্ৰতিযোগিতা ২০২৩	২৩
• ৰাসলীলাৰ বিশেষ কিছুমান দৃশ্য	২৪-২৫
• শৰৎ আৰু তুমি	২৬
• শৰৎ	২৭

পৃষ্ঠা নং





## সম্পাদকীয়



শৰত কালে চন্দ্ৰাৱলী ৰাতি  
দিব্য ৰাসক্ৰীড়া কৰিলা অতি,  
পঞ্চম লাগে গাইলা গীত হৰি  
শুনি মোহ ভৈল গোপ সুন্দৰী।।

অসমীয়া ভাষা সাহিত্যৰ ঐক্যতান ৰূপে সাহিত্য সাধনাৰ দৰে মহান ব্ৰতত ব্ৰতী হোৱাৰ উদ্দেশ্যে গঠন হোৱা "আলোড়ন মঞ্চ"ই অতি শীঘ্ৰে তিনিটা বছৰত ভৰি দিব। মঞ্চৰ উন্নয়নৰ হকে অৱদান আগবঢ়োৱা সমূহ সদস্যবৃন্দৰ প্ৰচেষ্টাত ন-কৈ সাহিত্য সংস্কৃতিৰ সুধাৰে আলোড়িত এই মঞ্চ চিৰযুগমীয়া হওঁক তাৰেই নেদেখাজনৰ ওচৰত সেৱা যাঁচিলোঁ।

বিগত বৰ্ষৰ দৰে এই বছৰো আলোড়ন মঞ্চই শ্ৰী শ্ৰী কৃষ্ণৰ ৰাসলীলাৰ লগত সংগতি ৰাখি এখনি ই আলোচনী প্ৰস্তুত কৰাৰ দিহা কৰিলেঁ আৰু সেই মৰ্মে সাহিত্যচৰ্চাৰ বিভিন্ন দিশ সামৰি ৰাসলীলাক কেন্দ্ৰ কৰি এখন আলোচনী প্ৰস্তুত কৰা হ'ল। এই চেগতে তেওঁলোকক ধন্যবাদ জনালোঁ যিসকলে নিজৰ লেখাৰ জৰিয়তে এই আলোচনী খন পুষ্ট কৰিলে। তেওঁলোকে এনেদৰেই সাহিত্য সাধনাৰে সাহিত্যৰ পথাৰখনত নতুন নতুন সৃষ্টি কৰি যাওঁক তাৰেই কামনাৰে ...

আলোড়ন মঞ্চৰ ভৱিষ্যত জীৱন সুমধুৰ হওঁক আৰু ই হৈ পৰক বিভিন্নজনৰ প্ৰতিভা বিকাশৰ এখন মঞ্চ ... ।।।

জয়তু আলোড়ন মঞ্চ ।।।



অংকন বৰা

সম্পাদক, চন্দ্ৰাৱলী  
সাংস্কৃতিক সম্পাদক, কাৰ্যনিৰ্বাহক ২০২০-২৪







## মুখ্য উপদেষ্টাৰ একাষাৰ



"শৰৎ কালৰ ৰাত্ৰি অতি বিতোপন।  
ৰাসক্ৰীড়া কৰিতে কৃষ্ণৰ ভৈল মন।।"

ভগৱন্ত কৃষ্ণই গোপীসকলৰ সৈতে শৰতৰ পূৰ্ণিমা ৰাতি যমুনাৰ তীৰৰ নিধিবনত চন্দ্রালী নিশা লীলা কৰি অনন্ত সুন্দৰ গীত-নৃত্যৰে যি অমৃতময় ৰসৰ সৃষ্টি কৰিছিল সেয়ে ৰাসক্ৰীড়া। 'ৰস' শব্দৰ পৰাই ৰাস শব্দৰ উৎপত্তি। মহাপুৰুষ শ্ৰীমন্ত শঙ্কৰদেৱ গুৰুজনাই 'কীৰ্তন-ঘোষা'ত ৰাসক্ৰীড়াৰ কথা বৰ্ণনা কৰি অসমীয়া সমাজত ভক্তিৰস বিয়পাই দিয়াৰ উপৰিও কলা সুলভ সৃজনী প্ৰতিভাৰ নৃত্য-গীতৰ মাজেদি আধ্যাত্মিক চেতনা জাগৃত কৰি গৈছে। গোপীসকলে লজ্জা এৰি দুই হাত ওপৰলৈ তুলি প্ৰাৰ্থনা কৰাত কৃষ্ণ সন্তুষ্ট হৈছে। ওপৰে ওপৰে চালে আমি ৰাসত কামনাৰ গন্ধ পাওঁ কিন্তু ইয়াৰ পৰমাৰ্থিক তত্ত্ব এইটো যে মায়া ত্যাগেই ভগৱন্তৰ ভক্তি লাভৰ উত্তম উপায়। জীৱনত মায়া ত্যাগ কৰিব নোৱাৰিলে ঈশ্বৰৰ প্ৰসাদ লাভ কৰিব নোৱাৰি।

'ৰাস' পবিত্ৰ প্ৰেমৰ এক চিৰন্তন প্ৰকাশ। স্বৰ্গৰ পৰা বৈ অহা নদীয়ে যেনেদৰে পৃথিৱীত পৰাৰ লগে লগে খলা-বমা, পবিত্ৰ-অপবিত্ৰ সকলো একাকাৰ কৰি গঙ্গা সদৃশ হৈ যায় ঠিক তেনেদৰে ৰাসৰ আগমনত নৰ-নাৰীকে আদি কৰি সকলো জীৱ, ফুল, ফল, হাবি, বন, আকাশ, বতাহ প্ৰেমময় হৈ উঠে। সকলোৰে প্ৰাণে-প্ৰাণে মিলনৰ সুৰ বাজি উঠে। এই মিলন আত্মাৰ মিলন, ই দেহতকৈ বহু উৰ্দ্ধত। গতিকে ৰাগক্ৰীড়া ভক্তিৰসৰ মৌকোঁহ, আধ্যাত্মিক প্ৰেমৰ নিদৰ্শন। ইয়াত মানৱ আত্মাৰ মলিনতা নাই, সাংসাৰিক বন্ধনত লিন্সা নাই। আছে কেৱল ভক্তিৰ আৰাধনা। ৰাসলীলাৰ উপলক্ষে মঞ্চৰ সাংস্কৃতিক কোষে বিশেষ সংখ্যাৰ উক্ত আলোচনীখন প্ৰকাশৰ দিহা কৰাত যথেষ্ট সুখী হৈছোঁ, আশা কৰিছোঁ পাঠক সমাজে আলোচনীখন আকোঁৱালি ল'ব।

চিৰ প্ৰবাহিত নদীৰ দৰেই যুগে যুগে 'ৰাসে' প্ৰতিজন লোকৰে হৃদয়ত, আত্মাত পবিত্ৰ ধাৰাৰে প্ৰবাহিত হৈ থাকক।



মৌচুমী গগৈ

মুখ্য উপদেষ্টা, কাৰ্যনিৰ্বাহক ২০২৩-২৪





## সভাপতিৰ একলম



বিমোহিত হুয়া সৰে লৰড়ে গোপিনী  
হৰি-ভকতক যেন নলঙেঘ বিঘিনি।।  
আপদকো নগণি হৰিত কৰে ৰতি।  
সেহিমত ভৈল গোপী সমস্তৰ গতি

শ্ৰীশ্ৰী কৃষ্ণৰ ৰাসলীলা বুলিলেই এক নতুন পৰিৱেশৰ সৃষ্টি হয়, মনত এক বুজাব নোৱাৰা প্ৰশান্তিৰ জাগ্ৰত হয়। বুজিব পৰা হোৱাৰ পৰাই শ্ৰী কৃষ্ণৰ ৰাসলীলা উপভোগ কৰাৰ লগতে কিবা প্ৰকাৰে উক্ত সংস্কৃতিৰ লগত নিজকে জড়িত কৰিবৰ বাবে চেষ্টা কৰি আহিছোঁ। আলোড়ন মঞ্চৰ লগত জড়িত হোৱাৰ পিছত এই প্ৰচেষ্টাই কিছু পূৰ্ণতা লাভ কৰাটো অনুভৱ কৰিছোঁ।

আলোড়ন মঞ্চৰ সাংস্কৃতিক কোষে বিগত বৰ্ষৰ দৰেই এই বৰ্ষও শ্ৰী শ্ৰী কৃষ্ণৰ ৰাসলীলাৰ লগত সংগতি ৰাখি শ্ৰী কৃষ্ণৰ নৃত্য প্ৰতিযোগিতা আয়োজন কৰাৰ লগতে ৰাসলীলাৰ উপলক্ষে এখনি বিশেষ সংখ্যাৰ ই আলোচনী 'চন্দ্রালী' প্ৰকাশ কৰাৰ যো-জা চলোৱাৰ বাৰ্তাটোৱে মনত কেনেধৰণৰ সন্তুষ্টিৰ যোগান ধৰিছে, সেই সন্তুষ্টিক ভাষাৰে প্ৰকাশ কৰাটো মোৰ পক্ষে জটিল হৈ পৰিছে। ২০২২ বৰ্ষত প্ৰকাশ কৰা উল্লিখিত ই আলোচনীৰ বিশেষ সংখ্যাটোৱে পঢ়ুৱৈ সমাজত ভালেখিনি আদৰ তথা সন্মান বুটলিবলৈ সক্ষম হৈছিল। আশা কৰিছোঁ চলিত বৰ্ষৰ এই সংখ্যাটোৱেও অনুসন্ধিৎসু পাঠকৰ ন অধ্যয়নৰ ক্ষুধা কিছু পৰিমাণে হ'লেও নিবাৰণ কৰাত সহায়ক হ'ব। শেষত আলোচনীখন প্ৰকাশৰ ক্ষেত্ৰত সহযোগিতা আগবঢ়োৱা প্ৰতিগৰাকী শুভাকাঙ্ক্ষীলৈ মোৰ তৰফৰ পৰা অশেষ ধন্যবাদ আৰু কৃতজ্ঞতা জ্ঞাপন কৰাৰ লগতে পাঠকবৃন্দই অজানিতে হ'ব পৰা সাম্ভাৱ্য ক্ৰটিসমূহ নিজৰ বুলি আঙুলিয়াই দি আমাক মাৰ্জনা কৰিব বুলি সেৱা ধৰিলোঁ।



অংশুমান শইকীয়া  
সভাপতি, কাৰ্যনিৰ্বাহক ২০২৩-২৪





## সাধাৰণ সম্পাদকৰ একলম



শৰত কালৰ ৰাত্ৰি অতি বিতোপন  
ৰাস ক্ৰীড়া কৰিতে কৃষ্ণৰ ডৈল মন

শৰত কালৰ পূৰ্ণিমা তিথিত আয়োজন কৰা ৰাস মহোৎসৱ ভাগত সাধাৰণতে ভগৱান শ্ৰীকৃষ্ণৰ জীৱনলীলাক প্ৰদৰ্শিত কৰোঁৱা হয়। শৰত কালৰ পূৰ্ণিমা তিথিত গোপীসকলক প্ৰেম বসত আপ্লুত কৰি শ্ৰী কৃষ্ণই যি লীলাৰে বৃন্দাবন উৎফুল্লিত কৰি তুলিছিল সেই প্ৰেমলীলাই হৈছে ৰাস মহোৎসৱৰ প্ৰতিপাদ্য বিষয়। ৰাসলীলা সমগ্ৰ অসমত পালন কৰা হয় যদিও এই অনুষ্ঠান ভাগ মাজুলীবাসীৰ বাবে মুখ্য উৎসৱ। মাজুলীৰ দক্ষিণপাট সত্ৰতেই পোনপ্ৰথমে এই উৎসৱৰ আৰম্ভণি হৈছিল আৰু ক্ৰমান্বয়ে গড়মূৰ, আউনিআটী, বেঙেনাআটী, কমলাবাৰী, ভোগপুৰ আদি সত্ৰলৈ ৰাস মহোৎসৱৰ প্ৰসাৰ ঘটিছিল। মহাপুৰুষ শ্ৰীমন্ত শংকৰদেৱে ৰচনা কৰা কেলিগোপাল নাটখনৰ আধাৰতেই ৰাস লীলা প্ৰদৰ্শন কৰা হয়। ৰাস লীলা ছোৱালী সকলৰ দ্বাৰা ৰূপায়ন কৰা হয় যদিও কোনো কোনো ঠাইত পুৰুষেও ৰূপায়ন কৰে। ৰাসৰ সময়ত ৰাস অনুষ্ঠিত হোৱা ঠাইত মূলত: মাজুলীত দেশৰ বিভিন্ন প্ৰান্তৰ পৰা অহা পৰ্যটকে ৰাসস্থলী ভিৰ কৰা দেখা পোৱা যায়।

পূৰ্বৰ ৰাসত কেৱল আধ্যাত্মিক ভাৱধাৰা আছিল কিন্তু বৰ্তমান সময়ত এই ৰাসত কিছু বাহ্যিকতাৰ সমাগম ঘটিছে। এই ক্ষেত্ৰত আমাৰ যুৱ প্ৰজন্ম সকলৰ যথেষ্ট কৰণীয় আছে। ৰাসৰ যি আধ্যাত্মিক ভাৱধাৰা সেয়া আমি অটুট ৰখাব লাগিব আৰু এই সংস্কৃতিত যাতে বাহিৰা সংস্কৃতিৰ সংমিশ্ৰণ নঘটে তাৰ ওপৰতো তীক্ষ্ণ দৃষ্টি ৰাখিব লাগিব।

গুৰুজনাৰ সৃষ্টি সঁচাকৈ অতুলনীয়। গুৰুজনাৰ সৃষ্টি প্ৰতিজন অসমীয়াৰ স্বাভিমান। তেখেতৰ সৃষ্টিৰাজিক বিশ্ব দৰবাৰত চিনাকী কৰাই তেখেতৰ গুণ গৰিমা অটুট ৰখাৰো দায়িত্ব প্ৰতিজন অসমীয়াৰে। এই উদ্দেশ্যে সৰোগত কৰি বিগত বৰ্ষত ৰাস মহোৎসৱৰ সময়ত চন্দ্ৰাৱলী নামেৰে এখন ই আলোচনী প্ৰস্তুত কৰি উলিওৱা হৈছিল আৰু প্ৰথম বৰ্ষৰ অভূতপূৰ্ব সফলতাৰ পাছত এইবাৰো শীৰ্ষক আলোচনীখন ন ৰূপত ন সাজেৰে পাঠক সমাজৰ মাজলৈ উক্ত আগবঢ়াই দিবলৈ আমি সাজু হৈছো।

আলোচনী খনৰ বিভিন্ন দিশ চোৱা চিতা কৰাৰ উপৰিও গোটেই সম্পাদনা সমিতি খনক ইন্ধন যোগাই থকা প্ৰতিগৰাকী কৰ্মকৰ্তাক ধন্যবাদ জনাইছো। সময় কম হলেও উদ্যমেৰে চন্দ্ৰাৱলীৰ সম্পাদনা সমিতিৰ সকলোৱে খুব সুন্দৰকৈ নিজৰ দায়িত্ব পালন কৰিছে। আশা কৰিছো পূৰ্বৰ দৰেই আমাৰ ই আলোচনী খন পাঠক সমাজে আকোঁৱালি লৈ আমাৰ ভুল ত্ৰুটি সমূহ আঙুলিয়াই দি আমাক আগবাঢ়ি যাবলৈ আশীৰ্বাদ প্ৰদান কৰিব।



দীপজ্যোতি কলিতা

সাধাৰণ সম্পাদক, কাৰ্যনিৰ্বাহক ২০২০-২৪



## গায়ন বায়ন



অসমীয়া বৈষ্ণৱ সত্ৰীয়া পৰম্পৰাৰ এটি অন্যতম মূল অংশ হৈছে গায়ন-বায়ন। অংকীয়া নাট আৰু অসমীয়া ভাওঁনাৰ লগত গায়ন-বায়নৰ এক এৰাব নোৱাৰা সম্পৰ্ক আছে। ক'বলৈ গ'লে গায়ন-বায়নৰ অবিহনে এখন অংকীয়া নাট তথা ভাওঁনাৰ পৰিৱেশন অসম্ভৱ। গায়ন-বায়ন সকলে খোল আৰু তালৰ জৰিয়তে গীত আৰু নৃত্যৰে অংকীয়া নাট এখনৰ আৰম্ভণি কৰে। ইয়াতে যিসকলে খোল বাদ্য পৰিৱেশন কৰে তেওঁসৱক বায়ন আৰু যিসকলে তালৰ লগতে গীত পৰিৱেশন কৰে তেওঁসৱক গায়ন বুলি কোৱা হয়। এওঁলোকৰ ভিতৰতে আকৌ যিজনে গায়নৰ দলটোক নেতৃত্ব দিয়ে তেওঁক মূল গায়ন আৰু যিজনে বায়নৰ দলটোক নেতৃত্ব দিয়ে তেওঁক মূল বায়ন বোলা হয়। গায়ন বায়ন সকলৰ সাজপাৰ বুলিলে ধূতি, চেলেং (বগা পাঞ্জাৰী), মূৰত চেলেংৰ পাগুৰী, গামোচা আদিয়েই মূল। ইয়াতে মূল গায়ন আৰু মূল বায়ন দুজনক একোডালকৈ তুলসীৰ মালা দিয়া হয়, যিডাল তেওঁলোকে পাগুৰীৰ ওপৰত পৰিধান কৰে আৰু সকলোৱে চন্দনৰ ফোঁট লয়।

অংকীয়া নাট তথা ভাওঁনা এখন আৰম্ভণি হোৱাৰ পূৰ্বে গায়ন-বায়ন সকলে যোৰা ধৰে, তাৰ পিছত খোল তালৰ ধ্বনিৰে সূত্ৰধাৰক আঁদৰি অনা হয়। সূত্ৰই নাটখনৰ মূল শ্লোকেৰে নাটভাগ মুকলি কৰে আৰু বাদ্যৰ তালে তালে নৃত্য প্ৰদৰ্শন কৰে। নাটৰ মাজে মাজে গায়ন-বায়ন সকলে বিভিন্ন চৰিত্ৰৰ প্ৰৱেশৰ সময়ত নতুবা বিভিন্ন দৃশ্যৰ বৰ্ণনা কৰিবলৈ গীত আৰু বাদ্য পৰিৱেশন কৰে। অংকীয়া নাট তথা ভাওঁনা এখনৰ শেষত গায়ন-বায়ন সকলে কল্যাণ খৰমানেৰে নাটৰ সমাপ্তি কৰে।

ভাৰ্গৱজ্যোতি বৰা  
নগাঁও





## সূত্রধাৰৰ ভূমিকা আৰু সাজসজ্জা

মহাপুৰুষ শংকৰদেৱে প্ৰৱৰ্তন কৰা অংকীয়া ভাওনাৰ এক অন্যতম অঙ্গ হ'ল সূত্রধাৰ। নাট একোখনত সূত্রধাৰে একেৰাহে অভিনয়, পৰিচালনা, ব্যাখ্যাকাৰক আদি বিভিন্ন কাৰ্য কৰাৰ লগতে নাচ-গানতো অংশগ্ৰহণ কৰে। আৰম্ভণিৰ পৰা শেষলৈ নাট একোখন আগবঢ়াই নি গতি প্ৰদান কৰাত সূত্রধাৰৰ ভূমিকা অপৰিসীম।



সূত্রধাৰ হৈছে অংকীয়া নাট তথা ৰাসৰ অন্যতম মূল আৰু গুৰুত্বপূৰ্ণ চৰিত্ৰ। অংকীয়া নাট তথা ৰাসত গায়ন-বায়নৰ পৰিৱেশন সমাপ্ত হোৱাৰ পিছতেই সূত্রধাৰৰ প্ৰৱেশ ঘটে। সূত্রধাৰেই গীত নৃত্যৰ মাজেদি সম্পূৰ্ণ নাটখনি সংক্ষেপেৰে ৰাইজৰ আগত দাঙি ধৰে।

### • সূত্রধাৰৰ সাজসজ্জা:

- ১) উৰ্দ্ধৱাস : বগা গাতি-চোলা পিন্ধিব। গাত গা-টঙালি' ল'ব। এই টঙালি লওঁতে দুজাপ কৰি কান্ধৰ ওপৰেদি আগদুটা আঁঠুলৈকে বোৱাই পিছফালে 'ভি' আকৃতিৰ কৰি ল'ব। টঙালিত কক্ষা-বুটা থাকিব পাৰে কিন্তু দহিবটা হ'ব লাগিব।
- ২) অধোৱাস : অধোৱাস হিচাপে শুধ বগা ৰঙৰ ঘূৰি বা লহঙা পিন্ধিব। ঘূৰি বা লহঙা কমেও ১২ হাত কাপোৰেৰে নিৰ্মিত হ'ব লাগিব। ইয়াৰ নিম্ন অংশত কমেও চাৰি ইঞ্চি বহল সোণোৱালী ৰঙৰ পটি থাকিব। ইয়াৰ তলত সৰু গাঁঠিলৈকে পৰা দীঘল অন্তৰ্ৱাস' পিন্ধিব। কঁকালত কমৰবান্ধ হিচাপে বগাত ৰঙা ফুল দিয়া আৰু দহিবটা টঙালি মাৰিব। টঙালিৰ আগদুটাৰ ফুল বহল হ'ব। এই ফুল চাঙেৰীপহীয়া হ'ব নালাগে।
- ৩) শিৰস্ৰাণ : কোষাপতীয়া পাগ পৰিধান কৰিব। পাগৰ তলত বগা বস্ত্ৰ লওঁতে কাণ ঢাক খাব নালাগিব। পাছফালে 'ভি' আকৃতিৰ হ'ব।
- ৪) তিলক: সূত্রধাৰে কপালত উৰ্দ্ধপুণ্ড আৰু দুই কাণত দুটা বগা ফোঁট ল'ব। উৰ্দ্ধপুণ্ডৰ তলত এটা বগা ফোঁট থাকিব আৰু মাজ অংশত এটাৰ পৰা তিনিটালৈকে ফোঁট ল'ব পাৰিব। কিন্তু থিয় ৰেখা ল'ব নোৱাৰিব।
- ৫) অলংকাৰ : কাণত উন্টি, হাতত গামখাৰু, ডিঙিত মতামণি পিন্ধিব।

দীপজ্যোতি কলিতা (সংগ্ৰাহক)

নগাঁও



## ভগৱান শ্ৰী কৃষ্ণৰ অন্যান্য নামসমূহ



শ্ৰীকৃষ্ণ, শঙ্কৰ, সদাশিৱ, সনাতন, পীতাম্বৰধাৰী, বিষ্ণু, জিষ্ণু, জনাৰ্দন, গোবৰ্ধন  
ধাৰী, মধুমথন, ঈশ্বৰ, বেণু, বাদ্যবিশাৰদ, দেৱগদাধৰ, যশোদানন্দন, নন্দগোপকুমাৰ,  
কেশৱ, কমলানাথ, প্ৰথমসংহাৰ, ভাস্কৰ, পুণ্ডৰীকাক্ষ, বিড়ু, বিশ্বম্ভৰ, দৈৱকীনন্দন, হৰি,  
নিষ্কিঞ্চন ধন, বৈকুণ্ঠ, কমলাকান্ত, নাথ, নাৰায়ণ

জয়তু পৱিত্ৰ, পাৰিজাত অপহাৰী, বিশ্বমূৰ্তি, বামচন্দ্ৰ, কামন সংহাৰী, অনন্ত  
অচ্যুত, অঘাসুৰ বিমোচক, কিৰিটি কুণ্ডলধাৰী, ত্ৰিপুৰ অন্তক, শ্ৰী পতি, পৰম আত্মা,  
পুৰুষ উত্তম, ত্ৰৈলোক্যতাৰক, ত্ৰিনয়ন, ত্ৰিবিদ্ৰম, ৰুক্মিণী ৰমণ, জ্ঞান ৰত্নেশ্বৰ গুৰু,  
সত্যভামা-বল্লভ, ভকত কল্পতৰু, চিদানন্দ, সদানন্দ,

চেতনাজীৱহাৰী, বিৰিঞ্চিবন্দন, গোবিন্দ, গৰুড়ধ্বজ, অজন, যাদৱ, মধুমোৰ,  
ৰিপুৰাম, প্ৰিয়দ, মাধৱ, যোগীধ্যানপ্ৰদ, বলভদ্ৰপ্ৰিয়ানুজ, চাৰু, ধনশ্যাম, চক্ৰপাণি, চতু-  
ৰ্ভূজদানৱগঞ্জ, নিৰাকাৰ, নিৰঞ্জন

হৰীকেশ, শিৱ, শৌনি, শকত, ভঞ্জন, সৰ্বদেৱময়, মহামৃত্যু অস্তকাৰী, বৃষভবি  
ধ্বংসী, বিধুবামণ, বকাৰি, সুৰবৃক্ষব্ৰহ্মা, বাসুদেৱ, বিশ্বেশ্বৰ, কালিয়মৰ্দন, দেৱদামোদৰ,  
জগতব্যাপকপুণ্যজনকচৰিত্ৰ, জগতজনকজগন্নাথ, জিতামৃত, গোবিন্দ, অনাথসিন্ধু,  
উপেন্দ্ৰ, গোপাল

জীৱন বনমালী, মহাকাল, ভকতবৎসল, ক্লেষ-কলুষ-মোচন, শ্ৰীবৎসলাঞ্জন,  
কমললোচন, পুৰাণ পুৰুষ, পুণ্য-শ্ৰৱণ কীৰ্তন, দুৰন্ত দয়ালু, দেৱ দাৰিদ্ৰ্য ভঞ্জন,  
পদ্মনাথ, শম্ভু, প্ৰভু ভগৱন্ত

অংকন বৰা (সংগ্ৰাহক)

কাৰ্বি আংলং





## শৰত কালৰ ৰাত্ৰি অতি বিতোপন



ৰাসক্ৰীড়া " ৰাস " ৰ অৰ্থ গোপন অভিসাৰ। ত্ৰেতাযুগত ভগৱান শ্ৰীৰামে ১৪ বছৰ বনবাসত বনে বনে ঘূৰি ফুৰিছিল। তেতিয়া বিভিন্ন ঋষি- মুনিক লগ পাইছিল। তেওঁলোকে ৰামৰ ৰূপত মুগ্ধ হৈছিল। ৰামে ঋষিসকলক তেওঁলোকৰ বৰদান দিছিল যে দ্বাপৰ যুগত তেওঁলোকৰ মনৰ ইচ্ছা পূৰণ হ'ব। দ্বাপৰ যুগত ৰামে কৃষ্ণ অৱতাৰ ৰূপে জনম ল'লে আৰু ত্ৰেতা যুগৰ ঋষি মুনি সকলে গোপী ৰূপে জনম ললে। শৰত কালৰ ৰাতি পূৰ্ণিমা তিথিত যমুনা নদীৰ পাৰত শ্ৰীকৃষ্ণৰ বংশীৰ মধুৰ সুৰত ব্ৰজধামৰ গোপীসকলে দৌৰি আহিছিল শ্ৰী কৃষ্ণৰ ওচৰলৈ। ৰাধা-কৃষ্ণৰ প্ৰেম ৰাসক্ৰীড়া। ৰাধা-কৃষ্ণৰ গোপীসৱৰ ৰাসলীলাত স্বয়ং মহাদেৱেও আহিবলৈ বাধ্য হৈ গৈছিল। মহাদেৱে স্বয়ং তাণ্ডৱ নৃত্য কৰে। নটৰাজ নৃত্যৰ গুৰু। শিৱই গোপীৰ বেশত নাচিছিল। অকল এজন পুৰুষ বাকী সকলো নাৰী। শিৱৰ সেই নাৰী ৰূপটোক পূৰ্ণনাৰীশ্বৰ ৰূপ বুলি কোৱা হয়। আন নাম হ'ল গোপেশ্বৰ মহাদেৱ। তেতিয়াৰ পৰা গোপেশ্বৰ মহাদেৱৰ মন্দিৰ বৃন্দাবনত বিৰাজমান। সকলো গোপীৰ কৃষ্ণক পোৱাৰ যি অহংকাৰ কৃষ্ণই দূৰ কৰিছে। গোপীসকলে নিজৰ ভুল বুজি পাই কাকুতি মিনতি কৰি কৃষ্ণক পুনৰ আনিছে। ৰাধাৰ বাঁহীত ফুৱাই দিয়াৰ পিছত হে কৃষ্ণৰ বাঁহীৰ সুৰ হৈছে। ৰাধা অবিহনে ৰাসক্ৰীড়া সম্ভৱ নহয়। মহাদেৱৰ গোপেশ্বৰ ৰূপত আহাৰ পিছতহে মহাৰাস আৰম্ভ হৈছে। আহক সকলোৱে প্ৰেমেৰে কওঁ "ৰাধে ৰাধে"।



সুকন্যা বৰা  
হোজাই



## বাস-ক্ৰীড়া

“শৰৎ কালৰ ৰাত্ৰি অতি বিতোপন  
বাস ক্ৰীড়া কৰি দেখি কৃষ্ণৰ ভৈল মন” ॥



শ্ৰী কৃষ্ণৰ বাস ক্ৰীড়া অতি গভীৰ আধ্যাত্মিক তত্ত্বপূৰ্ণ লীলা। একান্ত ভক্তৰ পক্ষেহে এই গভীৰ তত্ত্ব উপলদ্ধি কৰাটো সম্ভৱ। সংসাৰী জীৱৰ দুৰ্বোধ আত্ম - তত্ত্ব জ্ঞান লাভৰ অৰ্থেই ভগবানে লীলা অৱতাৰ ধৰে। জীৱাত্মা পৰমাত্মাৰে অংশ যদিও মায়াৰ আৱৰণে আৱৰি থকা বাবে জীৱাত্মাই পৰমাত্মাৰ সান্নিধ্য লাভ কৰিব নোৱাৰে।

ভক্তি পথত অগ্ৰসৰ হোৱা জীৱৰ মায়াৰ আৱৰণ ভগৱানে নিজৰ কৃপা গুণে আতঁৰাই দিয়ে। শ্ৰীকৃষ্ণই গোপীসকলৰ বস্তুহৰণ লীলাৰ যোগেদি বাসক্ৰীড়াৰ প্ৰাক্ মুহূৰ্তত এই তত্ত্বকেই প্ৰকাশ কৰিছে।

ভগৱানৰ সান্নিধ্য পাবলৈ হলে সকলো কামনা-বাসনা ত্যাগ কৰি, তেওঁকেই আশ্ৰয় কৰি প্ৰেম-ভক্তি নিবেদন কৰিব লাগিব। ভগৱানৰ সান্নিধ্য লাভৰ প্ৰাচীৰ স্বৰূপ মায়াৰ কপট আৱৰণ আতঁৰি যোৱাৰ পাছত পৰমাত্মাৰ জীৱাত্মাৰ মধুৰ মিলনৰ যি বসময়ী আনন্দ অনুভূতি, সেই পৰম আনন্দ অনুভূতিয়েই বাসক্ৰীড়া।

"সৌৱা চোৱা শ্ৰীকৃষ্ণৰ মাথাই মৈৰা পাঁখি ।  
মুখত মৌ বৰষা মিঠা মিঠা হাঁহি ॥  
এক হাতে মোহণ বাঁহী এক হাতে ৰাধা ।  
বৃন্দাবনতে চোৱা প্ৰভুৰ কিনো লীলা ॥"

বাস উৎসৱ অসমৰ এটা অতি গুৰুত্বপূৰ্ণ তথা জনপ্ৰিয় উৎসৱ। ঈশ্বৰৰ ভক্তি ৰসৰ সৈতে জড়িত এই বাস উৎসৱ এক ধৰ্মীয় উৎসৱ। মাজুলীত উৎপত্তি হোৱা বাস উৎসৱ বৰ্তমান অসমৰ চুকে-কোণে উদযাপন কৰা হয়। বাস উৎসৱ হৈছে নৱ-বৈষ্ণৱ ধৰ্মৰ এটা অপৰিহাৰ্য অংগ। শৰত কালৰ পূৰ্ণিমাত উদযাপন কৰা এই বাস বিশ্বৰ বৃহত্তম নদীদ্বীপ মাজুলীৰ প্ৰধান উৎসৱ।







ৰাস শব্দৰ উৎপত্তি আৰু অৰ্থ:-

ৰাস শব্দটি মূলতঃ “ৰস” শব্দৰ পৰা উৎপত্তি হৈছে বুলি কোৱা হয়। ৰস মানে হৈছে আনন্দ। ইয়াৰ পাৰমৰ্থিক অৰ্থ হৈছে-ভক্ত আৰু ভগৱানৰ মিলনৰ আনন্দ। ৰাসৰ বুৎপত্তিগত অৰ্থ হৈছে “ৰসাস্বাদ্যতে ইতি ৰাস”। কীৰ্তন ঘোষাত উল্লেখ থকামতে ৰসৰ আস্বাদনেই হৈছে ৰাস।

ৰাস শব্দটি গঠিত হৈছে – ৰ, আ আৰু স এই তিনিটি বৰ্ণৰ সমাহাৰেৰে। ‘ৰ’ মানে ৰমণ, ‘আ’ মানে আনন্দ আৰু ‘স’ মানে সংযোগ বা মিলন। প্ৰভু শ্ৰীকৃষ্ণই গোপীসকলৰ লগত ৰমণ কৰি পোৱা আনন্দ আৰু এই আনন্দত গোপীৰ মিলন হোৱাৰ বাবেই ৰাসৰ উৎপত্তি হৈছে।

ভাগৱতৰ ঊনবিংশ অধ্যায় অনুসৰি, শৰতকালৰ পূৰ্ণিমাৰ নিশা শ্ৰীকৃষ্ণৰ বাঁহীৰ শব্দত গোপীসকলে নিজৰ সকলো কাম-বন ত্যাগ কৰি শ্ৰীকৃষ্ণৰ কাষলৈ চাপলি মেলে। কিন্তু শ্ৰীকৃষ্ণই সকলোকে নিজ কৰ্তব্যৰ কথা কৈ ঘূৰি যাবলৈ কয়। ত্ৰিংশ অধ্যায় অনুসৰি, ৰাধাক লৈ শ্ৰীকৃষ্ণ অন্তৰ্ধান হয় আৰু গোপীসকলে শ্ৰীকৃষ্ণক বিচাৰি চলাথ কৰে। একত্ৰিংশ অধ্যায় অনুসৰি, শ্ৰীকৃষ্ণৰ অন্তৰ্ধানৰ ফলত গোপীসকল বিৰহত ডুব যায়। দ্বাত্ৰিংশ অধ্যায় অনুসৰি, কালিন্দী নদীৰ পাৰত শ্ৰীকৃষ্ণক গোপীসকলে পুনৰ লগ পায়। ত্ৰয়োত্ৰিংশ অধ্যায় অনুসৰি, গোপীসকলৰ লগত শ্ৰীকৃষ্ণ মহাৰাসত মিলিত হয়।

ৰাস উৎসৱৰ ইতিহাস:-

ৰাস উৎসৱৰ ইতিহাস বহু পুৰণি। অসমত মহাপুৰুষ শ্ৰীমন্ত শংকৰদেৱৰ সময়ৰে পৰাই ৰাস উৎসৱৰ আৰম্ভণি হোৱা বুলি কোৱা হয়। মহাপুৰুষ শ্ৰীমন্ত শংকৰদেৱে ৰচনা কৰা “কেলিগোপাল” নাটখনকেই অসমৰ ৰাস উৎসৱৰ মূল ভেঁটি বুলি কোৱা হয়। শংকৰদেৱে ভাতৃ ৰামৰায়ৰ অনুৰোধত “কেলিগোপাল” নাটখন পাটবাউসীত ৰচনা কৰে। অসমৰ কোনো কোনো সত্ৰত কিন্তু “ৰাস ৰুমুৰা” নাটকৰ আধাৰত ৰাস অনুষ্ঠিত কৰা হয়।





মাজুলীৰ ৰাস উৎসৱ:-

মাজুলী হৈছে সত্ৰনগৰী। মাজুলী সৰু-বৰ অনেক সত্ৰেৰে ভৰপূৰ। নৱ-বৈষ্ণৱ ধৰ্মৰ পৃষ্ঠভূমি হৈছে মাজুলী। ৰাস হৈছে মাজুলীৰ প্ৰধান উৎসৱ। মাজুলীত পোনপ্ৰথমবাৰৰ বাবে ৰাস পালন কৰা হৈছিল দক্ষিণপাট সত্ৰত। জনশ্ৰুতিমতে, ১৭৬২ শকত দক্ষিণপাট সত্ৰত প্ৰথমবাৰৰ বাবে ৰাস পালন কৰা হৈছিল। দক্ষিণপাট সত্ৰৰ সত্ৰাধিকাৰ শ্ৰীশ্ৰী বাসুদেৱ দেৱগোস্বামীয়ে ৰাতি সপোনত ভগৱানৰ আঙা অনুসৰি গীত-নৃত্য সমন্বিত এখন ৰাসলীলাৰ নাটক ৰচিছিল। সেয়াই আছিল আৰম্ভণি, তেতিয়াৰে পৰাই দক্ষিণপাট সত্ৰত প্ৰতি ৰাস পূৰ্ণিমাতে ৰাস উৎসৱ উদযাপন কৰি অহা হৈছে।

মাজুলীৰ ৰাস উৎসৱ বিশ্ববিখ্যাত। মাজুলীৰ দক্ষিণপাট সত্ৰৰ উপৰিও গড়মূৰ সত্ৰ, আউনীআটী সত্ৰ, কমলাবাৰী সত্ৰ আদিকে ধৰি সকলো সত্ৰতে ৰাস উৎসৱ পালন কৰা হয়। ৰাসলীলা অভিনয় অনুষ্ঠিত কৰাৰ লগতে সত্ৰসমূহত ৰাস পূজাৰো আয়োজন কৰা হয়। মাজুলীৰ কিছুমান সত্ৰত ৰাসলীলাৰ লগত সংগতি ৰাখি নিজে ৰচনা কৰা নাটো অভিনয় কৰা হয়। মাজুলীৰ সত্ৰসমূহৰ ৰাস উৎসৱৰ এটা গুৰুত্বপূৰ্ণ বৈশিষ্ট্য হৈছে পুৰুষকেন্দ্ৰিক অভিনয়। ৰাসলীলাৰ নাটকৰ পুৰুষ, নাৰী উভয়ৰে চৰিত্ৰ পুৰুষৰ দ্বাৰাই ৰূপায়ন কৰা হয়।

মাজুলীৰ ৰাসৰ প্ৰসাৰ:-

মাজুলীৰ ৰাস মহোৎসৱে অসমৰ সাংস্কৃতিক ক্ষেত্ৰখনত এক গুৰুত্বপূৰ্ণ স্থান অধিকাৰ কৰি থকাৰ লগতে বিশ্বৰ ভিতৰতে এক গুৰুত্বপূৰ্ণ স্থান দখল কৰি আহিছে।

পূৰ্বতে ৰাস কেৱল সত্ৰৰ ভিতৰতে অনুষ্ঠিত হৈছিল ইয়াৰ কোনো প্ৰসাৰ হোৱা নাছিল। মাজুলীৰ ৰাস উৎসৱক সত্ৰৰ বাহিৰলৈ উলিয়াই আনে গড়মূৰ সত্ৰৰ সত্ৰাধিকাৰ শ্ৰীশ্ৰী পীতাম্বৰ দেৱগোস্বামীয়ে। তেখেতৰ এই পদক্ষেপে ৰাস উৎসৱক এক অনন্য মাত্ৰা প্ৰদান কৰে। তেখেতে পোনপ্ৰথমবাৰৰ বাবে দক্ষিণপাট সত্ৰত ৰঙ্গমঞ্চ নিৰ্মাণ কৰি নিজে লিখা “ৰাসলীলা” নাটক মঞ্চস্থ কৰিছিল। ইয়াৰ লগতে এই নাটকত তেখেতে অভিনয়ো কৰিছিল।

ইয়াৰ পাছৰ পৰাই সত্ৰনগৰী মাজুলীত সত্ৰৰ লগতে ৰঙ্গমঞ্চটো নাট প্ৰদৰ্শনৰ যাত্ৰা আৰম্ভ হয় আৰু ইয়াত লগতে সমগ্ৰ অসমতে সত্ৰ, নামঘৰৰ উপৰিও ৰঙ্গমঞ্চত ৰাসলীলা প্ৰদৰ্শন কৰা হয়।





## নলবাৰীৰ বাস:-

উজনি আৰু নামনিৰ বাসৰ মাজত কিছু প্ৰভেদ আছে। মাজুলীৰ বাস যেনেদৰে জনপ্ৰিয়, তেনেদৰেই জনপ্ৰিয় নলবাৰীৰ শ্ৰীশ্ৰী হৰিমন্দিৰ বাস মহোৎসৱ। ই ভাৰতৰ এখন অন্যতম বাস উৎসৱ। নলবাৰীৰ বাস উৎসৱত নানা ৰং তুলিকাৰে মূৰ্চয় মূৰ্তিৰ প্ৰদৰ্শন কৰা হয়। শ্ৰীকৃষ্ণৰ জীৱনৰ সৈতে জড়িত বিভিন্ন কৰ্ম-কাণ্ড এই মূৰ্তিসমূহৰ জৰিয়তে প্ৰকাশ কৰা হয়। নলবাৰীৰ বাসত ওজাপালি, ঢুলীয়া অভিনয়, নাগাৰা নাম আদিৰ দৰে অনুষ্ঠানৰ ৰসো পোৱা যায়। নলবাৰীৰ দৰে নামনি অসমৰ পলাশবাৰী, হাউলি, মঙলদৈ আদিতো বাস মহোৎসৱ অনুষ্ঠিত কৰা হয়।

## বৰ্তমানৰ বাস উৎসৱ:-

বৰ্তমান অসমৰ বিভিন্ন স্থানত বাস অনুষ্ঠিত হয়। সত্ৰভূমি মাজুলীতেই শৰতকালত বিভিন্ন স্থায়ী-অস্থায়ী মঞ্চত প্ৰায় এশখনমান মঞ্চত বাসলীলা মঞ্চস্থ কৰা হয়। পূৰ্বতে বাস উৎসৱত কেৱল আধ্যাত্মিক ভাৱধাৰা আছিল কিন্তু বৰ্তমান এই আধ্যাত্মিক ভাৱধাৰাৰ লগতে বাস উৎসৱত আন বহুতো বাহ্যিকতাৰ সমন্বয় হৈছে। পূৰ্বতে কেৱল গায়ন-বায়নৰ শব্দতেই বাস উৎসৱ অনুষ্ঠিত হৈছিল কিন্তু এতিয়া পোহৰ, নানা বাদ্যযন্ত্ৰৰ শব্দ সংমিশ্ৰণ আদিৰ সমন্বয়ত বাস উৎসৱ অনুষ্ঠিত হয়। ইয়াৰোপৰি অভিনেতা-অভিনেত্ৰীৰ সাজ-সজ্জা আদিতো আধুনিকতাৰ পৰশ পৰিলক্ষিত হৈছে। বাস উৎসৱৰ বৰ্তমান বাণিজ্যিকীকৰণ হৈছে।

বাস উৎসৱ অসমৰ গৌৰৱ। মহাপুৰুষ শ্ৰীমন্ত শংকৰদেৱৰ পৰা আৰম্ভ কৰি বৰ্তমানলৈ বাস উৎসৱ অনুষ্ঠিত হৈ আহিছে। যদিও সময়ৰ তাড়নাত তথা আধুনিকতাৰ পৰশত বাস উৎসৱৰ কিছু মহত্ব লোপ পাইছে কিন্তু বাস উৎসৱ অসমীয়া ভক্তপ্ৰাণ বৈষ্ণৱ ৰাইজৰ আধ্যাত্মিক ভাৱধাৰাৰ লগত আজিও একাত্ম হৈ আছে আৰু চিৰদিন থাকিব।

মূৰ্চয় শইকীয়া  
নগাঁও



## কেলিগোপাল নাট :এটি চমু আলোকপাত



পঞ্চদশ শতিকাৰ অসমৰ সাহিত্যাকাশত শঙ্কৰ সূৰ্যৰ আৱিৰ্ভাৱে অন্ধকাৰেৰে আবৃত ধৰ্মীয় জগতত এক উজ্জ্বল পোহৰ প্ৰদান কৰিলে; যাৰ পোহৰত অসমীয়া ভাষা, সাহিত্য-সংস্কৃতি-ধৰ্ম আদি সকলো ক্ষেত্ৰতে উন্নতিৰ পথ সুগম হৈ পৰিল। তেৰাৰ অমৃতোপম কাপৰ পৰা নিগৰিত হ'ল কালজয়ী সাহিত্যৰাজি— কীৰ্তন, দশম, শ্ৰীমদ্ভাগৱত, অক্ষীয়া নাট, বৰগীত আদি অসংখ্য সাহিত্য। তাৰ ভিতৰতে শ্ৰীমদ্ভাগৱতত উল্লেখিত 'ৰাস পঞ্চাধ্যায়' অথবা ৰাসলীলা বা ৰাসক্ৰীড়া শঙ্কৰদেৱৰ অনুপম হাতৰ স্বৰ্ণ-স্বাক্ষৰ।

শংকৰদেৱৰ 'পাৰিজাত হৰণ' নাটখনি যিদৰে সংলাপৰ দিশত শ্ৰেষ্ঠ নাট সেইদৰে সাংগীতিক দিশত শ্ৰেষ্ঠ নাট বুলি দাবী কৰিব পৰা নাটখনিয়েই হ'ল 'কেলিগোপাল নাট'। 'শংকৰদেৱে অন্যান্য নাটত যিদৰে মৌলিকতাৰ পৰিচয় দিছিল ঠিক সেইদৰে কেলিগোপাল নাটৰ ক্ষেত্ৰতো মৌলিকতাৰ পৰিচয় দিছিল। নাটখনিৰ মূল বিষয়বস্তু শ্ৰীমদ্ভাগৱত পুৰাণৰ পৰা লোৱা হৈছে। ইয়াৰ ২৯ ৰ পৰা ৩৩ সংখ্যক অধ্যায়লৈকে থকা ৰাসক্ৰীড়াৰ কাহিনীৰ লগত ৩৪ সংখ্যক অধ্যায়ত থকা শঙ্খচূড় বধৰ কাহিনীকো অতি কৌশলেৰে নাটখনিত সংযোগ কৰি মৌলিকতাৰ পৰিচয় দিছে। বিষ্ণু পুৰাণ আৰু হৰিবংশত ৰাসক্ৰীড়াৰ বৰ্ণনা থাকিলেও শংকৰদেৱে ভাগৱতৰ পৰাহে নাটখনিৰ সমল লৈছে বুলি মানি ল'ব পাৰি। শংকৰদেৱে অনুবাদ কৰা শ্ৰীমদ্ভাগৱত পুৰাণ আৰু 'কীৰ্তনঘোষা' স্কন্ধৰ দুটি বিশিষ্ট অংশ ৰাসক্ৰীড়া। সেইবাবে এই নাটখনৰ আন এটা নাম 'ৰাসক্ৰীড়া'।

পঞ্চম সুৰত শ্ৰীকৃষ্ণই বেণু বজাই গোপীসকলক আৰ্কাষণ কৰা কাৰ্যৰ জৰিয়তে আলোচ্য নাটখনৰ বিষয়বস্তু আৰম্ভ কৰা হৈছে। কৃষ্ণৰ বংশীৰ ধ্বনি শুনি গোপীসকল কৃষ্ণৰ কাষলৈ দৌৰি আহি কৃষ্ণৰ সাহচৰ্য লাভ কৰিলে। স্বামী বা আনসকলে যিসকল গোপীক ঘৰৰ পৰা আহিবলৈ অনুমতি নিদিলে তেওঁলোকে ঘৰতে কৃষ্ণৰ চিন্তা কৰি পৰম গতি লাভ কৰিলে। যিসকল গোপী কৃষ্ণৰ ওচৰলৈ আহিল তেওঁলোকক কৃষ্ণই অহাৰ কাৰন সোধাত তেওঁলোকে উত্তৰ নিদিয়াত বৃন্দাবন চাবলৈকে আহিছিল যদি এতিয়া চালা যেতিয়া ঘৰলৈ ঘূৰি যোৱাৰ বাবে বুলি ক'লে।







দৃষ্টং রনং বিকশিতং শীতলং শচীশোভিতম্ ।  
যমুনাভলরাতেন প্রতিয়াত রনাং দ্রতম্ ।।

অৰ্থাৎ যমুনাৰ জলৰ শীতল বা-ৰে শীতল হৈ পৰা আৰু চন্দোদয়ৰ ফলত সুন্দৰ হৈ বিকশিত ৰূপ পোৱা বননিখন দেখিলা। গতিকে, তোমালোক তুৰন্তে ইয়াৰ পৰা উভতি যোৱাগৈ। কৃষ্ণৰ কথা শুনি গোপীসকলে দুখত কাতৰ হৈ জনালে যে তেওঁলোকে কৃষ্ণৰ মুখপঙ্কজৰ বাহিৰে আন একো নেদেখা হৈছে, কৃষ্ণৰ মধুৰ বচনৰ বাহিৰে আন একো নুশুনা হৈছে আৰু তেওঁলোক কৃষ্ণৰ পাদপদ্ম এৰিবলৈ অপৰাগ হৈছে। তেতিয়া কৃষ্ণই পৰীক্ষা কৰিবৰ নিমিত্তে গোপীসকলৰ মনত কামনাৰ ভাৱ বৃদ্ধি কৰি বিধিধ ক্ৰীড়া কৰিবলৈ আৰম্ভ কৰিলে আৰু গোপীসকলৰ মনত অহংভাৱে ঠাই ল'লে। কৃষ্ণই গোপীসকলৰ মনত প্ৰেমভক্তি ভাৱ বঢ়োৱাৰ উদ্দেশ্যেৰে ৰাধা নামৰ গোপী এগৰাকীক বুকুত সাৱটি ব্ৰজনাৰীসকলক এৰি অন্তৰ্ধান হ'ল। কৃষ্ণক হঠাতে দেখা নাপাই গোপীসকলে কৃষ্ণৰ বিৰহত কান্দিবলৈ ধৰিলে আৰু ঘন অৰণ্যত সোমাই গছ-বিৰিখকে কৃষ্ণৰ বতৰা সুধিলেগৈ। তাতো একো উত্তৰ নোপোৱাত গোপীসকলে কৃষ্ণৰ লীলাকৰ্মবোৰ অনুকৰণ কৰি অভিনয় কৰিলে। কৃষ্ণক বিচাৰোঁতে বিচাৰোঁতে গোপীসকলৰ মনত আগতে থিতাপি লোৱা অহংভাৱ নাইকীয়া হ'বলৈ ধৰিলে আৰু তাৰ ঠাইত কৃষ্ণৰ প্ৰতি প্ৰেম ভাৱনা উদয় হ'ল। আনফালে ৰাধাৰ মনত লাহে লাহে অহংভাৱে ঠাই ল'লে আৰু তাই ভাবিবলৈ ধৰিলে যে কৃষ্ণই তাইক সকলোতকৈ বেছি ভালপায়। এদিন ৰাধাই প্ৰমাণ চাওঁ বুলি ভাৱি খোজকাঢ়িব নোৱাৰাৰ ভাও ধৰাত কৃষ্ণৰ কান্ধত উঠিবলৈ খোজাত , কৃষ্ণই উঠিবলৈ কোৱাত ৰাধা উঠিব লওঁতেই কৃষ্ণ অন্তৰ্ধান হ'ল। তেতিয়া ৰাধাই নিজৰ ডুল উপলব্ধি কৰি কৃষ্ণক বিচাৰি কান্দিবলৈ ধৰিলে। ৰাধাৰ কন্দোন শুনি গোপীসকল তেওঁৰ ওচৰ চাপি আহিল আৰু কি হ'ল সুধিলে। ৰাধাই সকলো বিৱৰি কোৱাত গোপীসকলে বুজালে যে কৃষ্ণই তেওঁলোকৰ ভক্তিৰ গভীৰতা জুখিবলৈ পৰীক্ষাহে কৰিছিল। অৱশেষত গোপীসকলে কৃষ্ণৰ বন্দনাত মগ্ন হৈ কৃষ্ণৰ কৃপা-ভিক্ষা মাগিলে আৰু কৃষ্ণ সন্তুষ্ট হৈ গোপীসকলৰ মাজত আৱিভাৱ হৈ ৰাসক্ৰীড়া কৰিবলৈ ধৰিলে। ৰাসক্ৰীড়া চলি থকা মাজতেই শঙ্খচূড় নামে কুবেৰৰ যক্ষ এটাৰ প্ৰৱেশ হয় আৰু এগৰাকী গোপিনীক লৈ শঙ্খচূড় পলাবলৈ ধৰিলে। শঙ্খচূড়ক খেদি খেদি কৃষ্ণই বধ কৰি তাৰ মণি আনি গোপীসকলৰ আগত প্ৰদৰ্শন কৰি পুনৰ ৰাসক্ৰীড়া কৰিলে।

অভিনাশ দাস  
নগাঁও





## কৃষ্ণ-ৰাধাৰ প্ৰেম

আমি যেতিয়াই ৰাসলীলাৰ কথা শুনিবলৈ পাওঁ, তেতিয়াই শ্ৰীকৃষ্ণ আৰু ৰাধাৰ যুগলমূৰ্তিৰ কথাই মনলৈ আহে। যুগে যুগে শ্ৰীকৃষ্ণ আৰু ৰাধাৰ প্ৰেমৰ কাহিনীয়ে মানুহক আকৰ্ষিত কৰি আহিছে। কোনো এক জোনাক নিশা শ্ৰীকৃষ্ণই গোপিনীসকলৰ লগত নাচি বাগি কৰা ৰাসলীলাৰো কেন্দ্ৰীয় চৰিত্ৰ আছিল ৰাধা। ৰাধাৰ বিষয়ে বিভিন্ন জনে বিভিন্ন কথা লিখি থৈ গৈছে। এটা মতবাদৰ মতে ৰাধা কৃষ্ণৰ দূৰ সম্পৰ্কীয় আত্মীয় আছিল। ৰাধা বিবাহিতা আছিল, কিন্তু শ্ৰীকৃষ্ণক প্ৰাণভৰি ভাল পাইছিল।



মাজনিশা শ্ৰীকৃষ্ণৰ বাঁহীৰ মাত শুনি ৰাধাই ঘৰৰ ভিতৰত থিৰেৰে থাকিব পৰা নাছিল আৰু ঘৰৰ পৰা ওলাই আহি জোনাক নিশা শ্ৰীকৃষ্ণৰ লগত ৰাস নৃত্য কৰিছিল। নাচি নাচি দুয়ো এটা এটা সময়ত মধুবনত জিৰাইছিল। সেই মধুবনত শ্ৰীকৃষ্ণই ৰাধাৰ ভৰি চুইছিল আৰু ৰাধাক বৃন্দাবনৰ ৰাজৰাজেশ্বৰী বুলি সম্বোধন কৰিছিল।

শ্ৰীকৃষ্ণ আৰু ৰাধাৰ এনেবোৰ কাহিনী সামাজিকভাৱে আজিও হয়তো গ্ৰহণযোগ্য নহয়। ৰাধা হ'ল সামাজিক বান্ধোনেৰে বন্দী মানুহৰ প্ৰতীক, যাৰ অন্তৰ আকৌ ভগৱৎ প্ৰেমে ব্যাকুল কৰি ৰাখে। সামাজিক বান্ধোনত বান্ধ খাই থাকিও ভগৱানৰ চৰণত ৰাধাই নিজকে সমৰ্পন কৰি দিছে। বিদ্বানসকলে শ্ৰীকৃষ্ণ আৰু ৰাধাৰ প্ৰেমক জীবাত্মা আৰু পৰমাত্মাৰ মিলনৰ লগত তুলনা কৰে। ৰাধাই হেনো এবাৰ শ্ৰীকৃষ্ণক সুধিছিল, “তুমি মোক বিয়া কৰাবানে”? তেতিয়া শ্ৰীকৃষ্ণই কৈছিল, “কোনোবাই নিজৰ আত্মাক বিয়া কৰাব পাৰেনে”? ইয়াৰ অৰ্থ হ'ল, শ্ৰীকৃষ্ণ আৰু ৰাধা হ'ল অভিন্ন।

আন এটা মতৰ মতে ৰাধাইহে শ্ৰীকৃষ্ণৰ লগত বিয়াত বহিবলৈ ইচ্ছা নকৰিলে। ৰাধা সাধাৰণ গোৱালৰ ঘৰৰ ছোৱালী আছিল। আনহাতে শ্ৰীকৃষ্ণ আছিল ৰাজকুমাৰ। ৰাধাই নিজকে শ্ৰীকৃষ্ণৰ কাৰণে উপযুক্ত বুলি গণ্য কৰা নাছিল। বৰং শ্ৰীকৃষ্ণই এগৰাকী ৰাজকুমাৰীক বিয়া কৰোৱাতো ৰাধাই বিচাৰিছিল।





এই মতবাদৰ ব্যাখ্যা এইদৰে দিয়া হয়যে, ৰাধা আৰু শ্ৰীকৃষ্ণৰ মাজৰ সম্পৰ্ক ভক্ত আৰু ভগৱানৰ আছিল। ৰাধাৰ শ্ৰীকৃষ্ণৰ প্ৰতি থকা প্ৰেম ভগৱৎ প্ৰেমৰহে নিদৰ্শন আছিল।

ব্ৰহ্মবৈৰ্ত পুৰাণৰ মতে আকৌ পূৰ্বজন্মত ৰাধাক এগৰাকী নাৰীয়ে অভিশাপ দিছিলযে পৰৱৰ্তী জন্মত তেওঁ ভগৱানক প্ৰিয়তমৰ ৰূপত পাব, কিন্তু সেই প্ৰিয়তমৰ লগত তেওঁৰ বিচ্ছেদ হ'ব। তেওঁলোকৰ মিলন কেতিয়াও সম্ভৱ নহয় আৰু ৰাধাই বিৰহ বেদনাত দিন কটাব লাগিব। সেই অভিশাপৰ বোজাৰ কাৰণেই শ্ৰীকৃষ্ণ আৰু ৰাধাৰ বিবাহ সম্ভৱ নহ'ল।

ৰাধা আৰু শ্ৰীকৃষ্ণৰ প্ৰেমৰ মাজৰ ভক্তিৰস সদায় বিদ্যমান হৈ আছে। ৰাধা শ্ৰীকৃষ্ণৰ বাওঁপিনে থিয় হৈ থাকে আৰু মূৰটো সামান্য শ্ৰীকৃষ্ণৰ কান্ধলৈ হাউলি থাকে। ৰাধা কাষত থকা কাৰণেই শ্ৰীকৃষ্ণই ভুৱন ভুলোৱা সুৰত পৰম আনন্দত বাঁহী বজাব পাৰে। সেই ৰাধা শ্ৰীকৃষ্ণৰ জীৱনৰ পৰা আঁতৰি যোৱাৰ পাছত শ্ৰীকৃষ্ণৰ সেই পৰম আনন্দময় ৰূপ কোনেও নেদেখা হ'ল। ইয়াৰ অৰ্থ এয়েযে ভক্তৰ ভক্তিৰসে ভগৱানকো আনন্দিত কৰি ৰাখে। যিদৰে ভগৱান থাকিলেহে ভক্ত থাকে, সেইদৰে ভক্তইহে ভগৱানৰ মাহাত্ম্য উদ্ভাসিত কৰে।

ৰাধা আৰু শ্ৰীকৃষ্ণৰ বিবাহ সম্পন্ন হ'লে হয়তো বৈবাহিক জীৱনৰ তিতা কেঁহাৰ মাজত নিভাঁজ প্ৰেমৰ মাধুৰ্য হেৰাই গ'লহেঁতেন। শ্ৰীকৃষ্ণ আৰু ৰাধাৰ নামনিহীন সম্পৰ্কটো আজিও নিভাঁজ প্ৰেমৰ নিদৰ্শন হিচাপে জিলিকি আছে।

**সুপ্ৰিয়া বৰা (সংগ্ৰাহক)**

নগাঁও



## অসমৰ বাসোৎসৱ

স্বচ্ছ ভৈলজল আকাশ নিৰ্মল  
দূৰ গৈল মেঘগণ  
যেন যোগভ্ৰষ্ট দুনাইঅভ্যাসী  
নিৰ্মল কৰি মন ।

- মহাপুৰুষ শ্ৰীমন্ত শংকৰদেৱ



এখন সুবিশাল নীলিম আকাশ । সুনিৰ্মল আৰু স্বচ্ছ। এই বিশালতাৰ বুকুত দুই এচপৰা আলসুৱা শুকুলা মেঘৰ লয়লাস অহা - যোৱা । নৈৰ পাৰত হালি জলি যেন শুকুলা চোৱৰ বুলাইছে কহুৱা দৰাই।শেৱালী,ৰজনীগন্ধা,খৰিকাজাই , হাছনাহানাৰ সুৱাসে আমোলমোল কৰি তোলে চৌপাশ । এইয়া হৈছে শৰত অহাৰ সময় । শৰৎ অহাৰ লগে লগে নামি আহে ৰাতিৰ মায়াময় স্নিগ্ধতা । অঘৰী জোনে আকাশৰ জোনাকী কাৰেঙৰ পৰা ধৰাৰ শেৱালীক অভিসাৰ যাচে । হয় ,এই শৰৎ কাল অতি মনোমোহা । এই শৰততেই শ্ৰী কৃষ্ণই বৃন্দাবনৰ গোপীসকলৰ লগত বাসক্ৰীয়া কৰি আনন্দ কৰিছিল । শাৰদীয় বতৰৰ প্ৰাকক্ষনত দুৰ্গাপূজাৰ লগতে অসমত বাস উৎসৱ উলহ- মালহেৰে পালন কৰা হয় । অসমৰ বাস বুলিলে মাজুলী ,নলবাৰীৰ শ্ৰী শ্ৰী হৰিমন্দিৰ , হাউলী, পলাশবাৰী ,শুৱালকুছি ,ছয়গাঁও , ধুবুৰীৰ বাস মহোৎসৱৰ কথা মনলৈ আহে ।

' বাসলীলা ' শব্দটো আহিছে 'বস'ৰ পৰা । বাস হৈছে এনে এটি উৎসৱ য'ত ভগৱান শ্ৰী কৃষ্ণৰ জীৱনলীলা উপভোগ্য কৰি প্ৰদৰ্শন কৰা হয় ।

বাস মহোৎসৱ হৈছে এক ধৰ্মীয় উৎসৱ। অসমৰ বিভিন্ন প্ৰান্তত এই উৎসৱ উদযাপন কৰা হয়। মাজুলীৰ বিখ্যাত সত্ৰসমূহ যেনে দক্ষিণপাট,আউনীআটী,উত্তৰ কমলাবাৰী সত্ৰত বাস বৰ উলহ - মালহেৰে পালন কৰা হয়। মাজুলীৰ দক্ষিণপাট সত্ৰতেই প্ৰথম বাসৰ আৰম্ভ হৈছিল । শ্ৰী কৃষ্ণৰ বাঁহীৰ ধ্বনিত মুগ্ধ হৈ গকুলৰ গোপিনীসকলে সংসাৰৰ সকলো মায়ামোহ ত্যাগ কৰি শ্ৰী কৃষ্ণৰ ওচৰলৈ চাপলি মেলিছিল আৰু তেওঁ হাজাৰ বাৰ কোৱাৰ পিছতো তেওঁলোক ঘৰলৈ উভতি যাবলৈ মান্তি নহৈছিল । সেয়ে শ্ৰী কৃষ্ণই তেওঁলোকৰ দৃঢ় ভক্তি দেখি মনোকামনা পূৰণৰ অৰ্থে বাসলীলা কৰিবলৈ আৰম্ভ কৰিছিল । শ্ৰী কৃষ্ণ ত্ৰিজগতৰ পতি। তেঁওক কোনো মায়াৰ জালেৰে বান্ধি ৰাখিব নোৱাৰি ।







কিন্তু গোপীসকলৰ মন অহংকাৰত ভৰি পৰিল যে শ্ৰী কৃষ্ণই তেওঁলোকৰ লগত ৰাসলীলা কৰিছে যিহেতু তেওঁ গোপীসকলৰ অধীন। গোপীসকলৰ এনে অহংকাৰ ভাৱ দেখি তেওঁ অন্তৰ্ধান হৈ পৰিল। শ্ৰী কৃষ্ণ ৰাধাৰ সৈতে অন্তৰ্ধান হোৱা দেখি গোপীসকলে তেওঁলোকৰ ভুল বুজি পালে। তেওঁলোকে ভগৱানক পুনৰ ঘূৰাই আনিবৰ বাবে একান্তভাৱে স্তুতি কৰিলে। তেওঁলোকৰ ভক্তিত সন্তুষ্ট হৈ তেওঁ পুনৰ দেখা দিলে আৰু জীৱনৰ অৰ্থ বুজাই দিলে। তেওঁলোকৰ অন্তৰ পৰিশুদ্ধি কৰাৰ পিছত গোপীসকলৰ ইচ্ছাক সন্মান জনাই তেওঁ পুনৰ ৰাসক্ৰীয়া আৰম্ভ কৰিলে। ইয়াৰদ্বাৰা গোপীসকলেও মুক্তি লাভ কৰিলে। এইয়াই চমুকৈ ৰাসৰ তাৎপৰ্য।

অসমৰ নলবাৰী জিলাৰ বাবে ৰাস এক উল্লেখনীয় মহোৎসৱ। জিলাখনৰ হৰিমন্দিৰত অনুষ্ঠিত হোৱা ৰাসত মূৰ্তিৰ দ্বাৰা অভিনয় প্ৰদৰ্শন কৰা হয়। কিন্তু ২০২২ বৰ্ষত তাত জীৱন্ত ৰাস উদযাপন কৰা হৈছিল য'ত মুখ্য অতিথি হিচাপে উপস্থিত আছিল ভাৰতীয় চিনেমা জগতৰ জনপ্ৰিয় অভিনেত্ৰী হেমামালিনী ডাঙৰীয়ানী।

ৰাস উৎসৱে সকলো জনসাধাৰণক আধ্যাত্মিকভাৱে শক্তিশালী হোৱাৰ দিশত বৰঙণি আগবঢ়ায়। অতীজৰে পৰা চলি অহা ৰাস উৎসৱ ভৱিষ্যতলৈও যেন এনেদৰে সুকলমে চলি থাকে তাৰ বাবে আৰু ভালকৈ কেনেদৰে উদযাপন কৰিব পাৰি তাৰ ওপৰত গুৰুত্ব দিয়াৰ লগতে ৰাস উৎসৱনো কি, ইয়াৰ উৎপত্তি কেনেদৰে হৈছিল আদিৰ ওপৰত জ্ঞান আহৰণ কৰি অসমৰ বাহিৰতো উপস্থাপন কৰা উচিত।

চিন্ময় শইকীয়া  
নগাঁও





## বাসলীলাৰ গীত



### • কৃষ্ণ আৰু গোপীৰ প্ৰৱেশ

ধ্ৰুংঃ

শ্যাম মূৰুতি পীত অম্বৰু লাসা  
নয়ন পঙ্কজ জ্যোতি ঈষত হাসা

পদঃ

আৱত গোরিন্দ গোপিনী পিউ  
সঙ্গে চলল গোপী ভুলল জীউ  
অধৰ মধুৰ বেণু পঞ্চম গান  
কৃষ্ণ কিঙ্কৰ এহু শঙ্কৰে ভাণ।

শ্লোকঃ

নিৰীক্ষ্য ৰাত্ৰিং শৰদিন্দুশুভ্ৰম্  
তদ্রোচিষা চাৰুৱনং ৱিকাশম্  
গীতং জগৌ গোকুলকামিনীনাং  
মোহ ৱিতম্বন্ নিতৰাং মুৰাৰিঃ।

ধ্ৰুংঃ

অখণ্ড মণ্ডল শশী শৰত ৰাত্ৰিত  
শশাঙ্ক কোমল বৃন্দাবন বিকশিত

পদঃ

লহু লহু বহে মন্দ মলয় পৱন  
বাসক্ৰীড়া কৰিতে কৃষ্ণৰ ভৈল মন  
উচায়া পঞ্চম পূৰি হৰি গাইলা গীত  
শুনি ব্ৰজবালাসৰ ভৈলা বিমোহিত  
পতিসুত তেজল মজল প্ৰেম সিন্ধু  
হৃদয়ে ধৰল মাধৱক বোলি বন্ধু  
কৃষ্ণক দেখিতে অলক্ষিতে গোপজায়া  
চলে সচকিতে পতিসুত উপেথিয়া  
হাৰ্ণিতে কুণ্ডল ডোলি ডোলি গণ্ড লোলে  
কৃষ্ণৰ চৰণ চিতে পৰশয় ভোলে।

শ্লোকঃ

যা গোপ্যঃ পাৰ্শ্বমপ্ৰাপ্তা নিৰুদ্ধাঃ পতিদেৱৰৈঃ  
হৃদি গোরিন্দচৰণং ৱিচিন্ত্য ৱিজহুসস্তনুঃ।

### • শঙ্খচূড়ৰ প্ৰৱেশ

শ্লোকঃ

অথ প্ৰৱেশমকৰোৎ যক্ষো ৰক্ষ ইৰাপৰঃ  
শঙ্খচূড় ইতি খ্যাতো নাম্না গোপী ভয়ঙ্কৰঃ।

ধ্ৰুংঃ

আৱত শঙ্খচূড় উড়ি বাহু  
যৈচে চান্দ গৰসিতে মিলল বাহু

পদঃ

কায়া থুল শূল তুলি হাতে  
কম্পিত মেদিনী চৰণ আঘাতে  
আৰকত আখি চাহে দিগপাশ  
শঙ্কৰ কহ ওহি কেশৱ দাস

নম্ৰতা বৰা (সংগ্ৰাহক)  
নগাঁও



## অংকীয়া নাট তথা বাসৰ অন্যতম আকৰ্ষণ মুখাশিল্প

পৰম্পৰাগতভাৱে মুখাক ৩টা ভাগত ভাগ কৰি নিৰ্মাণ কৰা হয়।



### • বৰ মুখা বা ছোঁ মুখাঃ

বৰ মুখা দুটা ভাগত নিৰ্মাণ কৰা হয়। শিৰ ভাগ আৰু গা ভাগ। পৰিৱেশনৰ সময়ত গা- ভাগৰ ওপৰত শিৰ ভাগ সংযোগ কৰি অভিনয় শিল্পীজন মুখাৰ ভিতৰত সোমাই অভিনয় কৰে। এই মুখা কমেও ১০ -১২ ফুট ওখ হয়। সেয়েহে এই মুখাক বৰমুখা বোলা হয়।



### • চুটি ছোঁ মুখা বা লোটোকৰী মুখাঃ

এই মুখাখন বৰমুখাতকৈ সৰু। শিৰ আৰু গা ভাগ বৰমুখাৰ দৰে নিৰ্মাণ কৰা হয়। বৰ মুখাৰ লগত ইয়াৰ পাৰ্থক্য হ'ল যিজন শিল্পীয়ে এই মুখা অভিনয়ৰ বাবে পৰিধান কৰে, শিল্পীজনৰ মূৰত মুখাৰ শিৰভাগ খাপ খাই পৰে আৰু ইয়াৰ অংগসমূহ সঞ্চালন কৰিব পাৰে। যেনে : পুতনা, তাৰকা, মাৰিছ, সুবাহু আদি।



### • মুখ মুখাঃ

এই মুখাৰে কেৱল মানুহৰ স্বাভাৱিক মুখ মণ্ডলক আৱৰি ৰাখি শৰীৰ ভাগত মুখৰ লগত সামঞ্জস্য ৰাখি সাজ-পোছাক পিন্ধি অভিনয় কৰা হয়। মুখাৰ সৈতে পোছাক পিন্ধি অভিনয় কৰা হয় বাবে মুখাক আহাৰ্য বুলি কোৱা হয়।





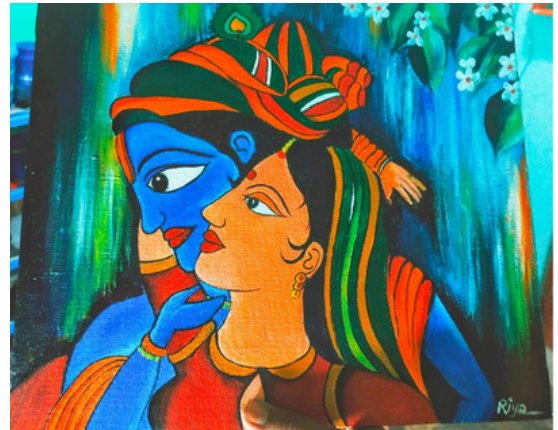
## • মুখা শিল্পৰ চমু ইতিহাস

গুরুজনাই ৰচনা কৰা প্ৰথমখন নাট 'চিহ্ন যাত্ৰা'ত প্ৰথমবাৰৰ বাবে মানুহৰ স্বাভাৱিক মুখমণ্ডলত প্ৰকাশ কৰিব নোৱাৰা চৰিত্ৰ, যেনে- গৰুড় পক্ষী, চতুড়ানন ব্ৰহ্মা, শিৱ আদি চৰিত্ৰৰ বাবে মুখা নিৰ্মাণ কৰা হয়। ৰামায়ণৰ কাহিনীত ৰাৱণ, কুম্ভকৰ্ণ, শূৰ্পনখা, জটায়ু, তাৰকা, মাৰিছ, সুবাহু, সুগ্ৰীৱ আদি চৰিত্ৰসমূহৰ বাবে মুখাৰ প্ৰাধান্যতা বহু পৰিমাণে বেছি। ঠিক সেইদৰে ভগৱানৰ দশ অৱতাৰৰ ৰূপটো মুখাৰ ব্যৱহাৰৰ ক্ষেত্ৰত মৎস্য, কুৰ্ম, নৰসিংহ আদিৰ বাবে বৰ্তমান প্ৰচলিত হৈ আছে। ৰাস মহোৎসৱত মুখা প্ৰদৰ্শনে এক চমৎকাৰিতা প্ৰকাশ কৰি আহিছে। শ্ৰীমন্ত শংকৰদেৱ গুৰুজনাৰ পৰৱৰ্তী গুৰু তথা আতা পুৰুষসকলেও ৰামায়ণ, মহাভাৰত, পুৰাণ আদিৰ পৰা বহুকেইখন নাট লিখি এই মুখা কলাৰ যোগেদি সত্ৰীয়া সংস্কৃতিৰ ভড়াল চহকী কৰি থৈ গৈছে

অংশুমান শইকীয়া (সংগ্ৰাহক)  
নগাঁও



অংকন কৰোঁতা  
ৰিয়ামণি ডেকা  
নগাঁও





## শ্ৰী কৃষ্ণৰ নৃত্য প্ৰতিযোগিতা ২০২২

আলোড়ন মঞ্চৰ সাংস্কৃতিক কোষৰ উদ্যোগত প্ৰথমবাৰৰ বাবে ২০২২ বৰ্ষত শ্ৰী শ্ৰী কৃষ্ণৰ ৰাসলীলাৰ লগত সংগতি ৰাখি শ্ৰী কৃষ্ণৰ নৃত্য প্ৰতিযোগিতা অনুষ্ঠিত কৰা হয়। সদৌ নগাঁও জিলাভিত্তিত অনুষ্ঠিত উক্ত প্ৰতিযোগিতাত জিলাখনৰ বিভিন্ন স্থানৰ পৰা ভালেমান প্ৰতিযোগীয়ে অংশগ্ৰহণ কৰে। অনলাইন মাধ্যমেৰে অনুষ্ঠিত প্ৰতিযোগিতাখনিত বিচাৰকৰ দায়িত্ব পালন কৰে বৈষ্ণৱ সংস্কৃতিৰ সাধক তথা নগাঁও জিলাৰ বিশিষ্ট সাংস্কৃতিক কৰ্মী লক্ষ্যজ্যোতি দাস মহোদয়ে। প্ৰতিযোগিতাখন ৭ নৱেম্বৰৰ পৰা ২০ ডিচেম্বৰলৈকে অনুষ্ঠিত হৈছিল।

### ফলাফল সমূহ আছিল এনেধৰণৰ

- প্ৰথম স্থান: **সুপ্ৰিয়া বৰা**  
দ্বিতীয় স্থান: **নিশিতা ডেকা**  
তৃতীয় স্থান: **অন্যান্যা শইকীয়া**  
চতুৰ্থ স্থান: **ইৰিণ শইকীয়া**  
পঞ্চম স্থান: **দীক্ষি বৰা**



সুপ্ৰিয়া বৰা



নিশিতা ডেকা



অন্যান্যা শইকীয়া



ইৰিণ শইকীয়া



দীক্ষি বৰা



## শ্রী কৃষ্ণ নৃত্য প্রতিযোগিতা ২০২৩

বনকো দেখিল চন্দ্র বশ্মিয়ে বঞ্জিত।  
সুস্বৰ মধুৰ কৰি হৰি গাইল গীত।।  
শুনি কামে উত্ৰাল হুয়া গোপীগণে।  
দিলেক লরড় গীত-ধ্বনি নিবীক্ষণে



আলোড়ন মঞ্চৰ সাংস্কৃতিক কোষৰ উদ্যোগত আৰু সাহিত্য কোষৰ সহযোগত শ্রী শ্রী কৃষ্ণৰ বাসলীলাৰ লগত সংগতি ৰাখি বিগত বৰ্ষৰ দৰে এই বৰ্ষও শ্রী কৃষ্ণৰ নৃত্য প্রতিযোগিতাৰ আয়োজন কৰা হৈছে। প্রতিযোগিতাখন ২৭ নৱেম্বৰৰ পৰা ৩১ ডিচেম্বৰলৈকে অনুষ্ঠিত হ'ব। আন্তঃজিলা পৰ্যায়ত অনুষ্ঠিত হ'বলগীয়া প্রতিযোগিতাখন নগাঁও, মৰিগাঁও, হোজাই আৰু কাৰ্বি-আংলং জিলাৰ প্রতিযোগীসকলৰ মাজত অনুষ্ঠিত হ'ব।

নিয়মাবলী সমূহ:

- নৃত্যৰ ভিডিঅ' সমূহ বাসস্থলীৰ হ'ব লাগিব,ঘৰৰ পৰা নৃত্য কৰি প্ৰেৰণ কৰিলে গ্ৰহণযোগ্য নহ'ব।
- প্ৰেৰণ কৰা ভিডিঅ' সমূহ নূন্যতম ৫ মিনিটৰ হ'ব লাগিব
- ভিডিঅ'সমূহত কোনো ধৰণৰ সম্পাদনা কৰিব নোৱাৰিব।
- শিশু কৃষ্ণৰ নৃত্য প্রতিযোগিতাৰ ক্ষেত্ৰত প্ৰযোজ্য নহ'ব।
- ভিডিঅ' সমূহ প্ৰেৰণৰ লগতে প্রতিযোগীসকলে কৃষ্ণৰ সম্পূৰ্ণ সাজত একোখনি ফটো প্ৰেৰণ কৰিব লাগিব।
- প্রতিযোগীসকলে ভিডিঅ' প্ৰেৰণৰ লগতে বিনামূলীয়া পঞ্জীয়ন কৰিব লাগিব।

ভিডিঅ'সমূহ প্ৰেৰণৰ WhatsApp নম্বৰ (WhatsApp)

৬৯০১৯৩৮৫৯৪ ৬০০৩৫১৯৬৮৪

ই মেইল- [sanskritikkush2022@gmail.com](mailto:sanskritikkush2022@gmail.com)

পঞ্জীয়নৰ লিংক

[https://docs.google.com/forms/d/e/1FAIpQLSfjTj\\_CqqP302TaTJcQKlgwdF9FPXmBADK9yub1Rz1r0Uneg/viewform](https://docs.google.com/forms/d/e/1FAIpQLSfjTj_CqqP302TaTJcQKlgwdF9FPXmBADK9yub1Rz1r0Uneg/viewform)

- প্ৰথম পুৰস্কাৰ ১০০১/- টকা,মানপত্ৰ আৰু ট্ৰফী
- দ্বিতীয় পুৰস্কাৰ ৭০১/- টকা,মানপত্ৰ আৰু ট্ৰফী
- তৃতীয় পুৰস্কাৰ ৫০১/- টকা,মানপত্ৰ আৰু ট্ৰফী
- চতুৰ্থ পুৰস্কাৰ ৩০১/- টকা,মানপত্ৰ আৰু ট্ৰফী
- পঞ্চম পুৰস্কাৰ ৩০১/- টকা,মানপত্ৰ আৰু ট্ৰফী



পঞ্জীয়নৰ বাবে স্কেন কৰক



## বাসলীলাৰ বিশেষ কিছুমান দৃশ্য



### • কংসালয়

কংসালয় হৈছে মথুৰাৰ ৰজা কংসৰ ৰাজসভা। ছবিখনত কংসালয়ত কংসই সেনাপতি কালকেতু আৰু অন্যান্য সভাসদ সকলৰ লগত বিশেষ বাৰ্তালাপত মগ্ন হৈ থকা দেখা পোৱা গৈছে।



### • নন্দালয়

বসুদেৱে কংসৰ মৃত্যুদণ্ডৰ ভয়ত অষ্টম পুত্ৰ কৃষ্ণক নন্দৰ ঘৰত থৈ আহেগৈ। নন্দ-যশোদাই পুত্ৰ সন্তান জন্ম হোৱাৰ আনন্দত নন্দালয়ত বিশাল জন্মোৎসৱৰ আয়োজন কৰে। সকলোৱে পুত্ৰ জন্মৰ সুখত গীত নৃত্যৰে আনন্দত আত্মহাৰা হৈ পৰে।



### • বকাসুৰ বধ

শ্ৰী কৃষ্ণক বধ কৰাৰ নিমিত্তে কংসই প্ৰেৰণ কৰা অসুৰ গণৰ ভিতৰত অন্যতম আছিল বক অসুৰ। এটি বিশালকায় পক্ষীৰ ৰূপ ধাৰণ কৰি অহা অসুৰটোক কৃষ্ণই দুয়োটা ঠোঁট ছেদন কৰি বধ কৰে।







## • কংসৰ দ্বাৰা দৈৱকী-বসুদেৱৰ সন্তান বধ

দৈৱকী-বসুদেৱৰ বিবাহ সম্পন্ন হোৱাৰ পিছত যেতিয়া কংসই নিজে ৰথ চলাই তেওঁলোকক থ'ব গৈছিল, তেতিয়া মাজবাটতে আকাশবাণীৰ যোগেদি দৈৱকী-বসুদেৱৰ অষ্টম সন্তানৰ দ্বাৰা কংসৰ বধ হোৱাৰ সম্ভেদ পাই সংশয়ত কংসই এটা এটাকৈ দৈৱকী-বসুদেৱৰ সাতটিকৈ সন্তানৰ বধ কৰে। ছবিখনত কংসৰ দ্বাৰা দৈৱকী-বসুদেৱৰ সন্তান বধৰ দৃশ্য প্ৰতিফলিত হৈছে।

## • পুতনা ৰাক্ষসী

কংসৰ দ্বাৰা কৃষ্ণক বধ কৰিবৰ নিমিত্তে প্ৰেৰণ কৰা অসুৰগণৰ ভিতৰত অন্যতম আছিল ৰাক্ষসী পুতনা। পুতনাই নিজৰ বিহ স্তন প্ৰাণ কৰাই গকুলৰ ভালেমান শিশু বধ কৰিছিল। কৃষ্ণই স্তন প্ৰাণ কৰাৰ সময়ত দাঁতেৰে কামুৰি পুতনাক নিধন কৰিছিল।



## • কৃষ্ণ-শঙ্খচূড়ৰ যুদ্ধ

শৰৎ কালৰ চন্দ্রাবলী নিশা শ্ৰী কৃষ্ণই গোপীসৱৰ লগত বৃন্দাবনত ৰাসলীলা কৰি থকাৰ সময়তেই কুবেৰৰ অনুচৰ শঙ্খচূড় নামৰ এটা দৈত্যই গোপীসকলক অত্যাচাৰ কৰাত শ্ৰী কৃষ্ণই অসুৰটোৰ লগত যুদ্ধ কৰি অসুৰটোক বধৰ দ্বাৰা মুক্তি প্ৰদান কৰে।







## শৰৎ আৰু তুমি

শৰৎ মোৰ প্ৰিয়  
শৰতৰ সেই শুভ্ৰ দলিছাৰ  
কহঁৱাজাক মোৰ প্ৰিয়,  
শৰতৰ সেই হিমসনা দুৱৰি মোৰ প্ৰিয়  
শৰতৰ তলসৰা শেৱালীৰ দলিছাখনো মোৰ প্ৰিয়,  
এই শৰতেই মোৰ ফাগুনৰ দৰে  
লঠঙা হৃদয়খনলৈ বসন্ত আনিছিল,  
এই শৰতৰ ফৰিংফুটা জোনাকৰ এটি সন্ধ্যাত তুমি  
মোৰ জীৱনলৈ আহিছিল  
এই শৰতৰ পূৰ্ণিমাত যেনেকৈ বাধা কৃষ্ণৰ প্ৰেমে  
ভালপোৱাৰ উৎসৱ পাতিছিল,  
তেনেকৈ যেন শৰতৰ পূৰ্ণিমাতে  
তোমাৰ আৰু মোৰ ভালপোৱাইও উৎসৱ  
পাতিছিল।  
সেইবাবেই হয়তো তোমাক ভালপোৱাৰ আগতে  
মই শৰতৰ প্ৰেমত পৰিছিলো,  
শৰতৰ সেই কোমল পুৱাত নিঁয়ৰসনা দুৱৰিয়ে  
সূৰ্যৰ কোমল আভাত যেনেকৈ মুকুট হৈ  
জিলিকিছিল মোৰ দুচকুত,  
আকৌ তলসৰা শেৱালীয়ে নিয়ৰক  
পাই যেনেকৈ সজীৱ হৈ আছিল,  
তুমিও তেনেকৈ সজীৱ হৈ আছিল  
শৰতৰ সেই পূৰ্ণিমাৰ পূৰ্ণ জোন হৈ তুমি মোৰ বাবে  
ৰৈছিল;  
এই শৰতেই মোৰ শাৰদীয় ৰাজকুমাৰ  
এই শৰতেই মই তোমাক বিচাৰি পাইছিলো  
শৰৎ তুমি মোৰ প্ৰিয়।



বাৰী শইকীয়া  
নগাঁও





## শৰৎ

মনত পৰেনে সেই অভিমানী আবেলিবোৰে কৰা  
স্নিগ্ধ জোনাকৰ ধেমালি,  
ৰিঙা-ৰিঙা লগা সুৰবোৰ জগাই  
আজিও আহেনে শৰতৰ আবেলি?  
সপোন যেন সার্থক হ'ব মাথোঁ ৰাখা প্ৰত্যাশা  
শৰতৰ সেই শেৱালিজোপাই  
আজিও কৈ যায়,  
জীৱনেও যেন তাতেই বাট পায়।  
আকাশৰ সিটো পাৰে কল্পনাই ৰাখিছে কোচ ভৰাই  
শুব নিদিয়া সপোনৰ দস্তাবেজ,  
ময়ো যেন আলসুৱা হেপাঁহেৰে আছুতীয়াকৈ ৰাখো  
প্ৰিয়জনে শৰতত দি যোৱা অভিমানৰ কথাবেগ।  
এইখন শৰতৰ আকাশ,  
তৰাবোৰে জীৱন পাইছে,  
জোনটোৱে শৰীৰ  
শেৱালিজোপাত শুভ্ৰতাই আচল মেলিছে  
আন্ধাৰে জোনাক পিন্ধিছে,  
আজি দেখা আকাশখনত চকুত লগাকৈ জোন জ্বলিছে  
আজি চোন শুভ্ৰতাবোৰৰো শুভ্ৰ হোৱাৰ আত্মভিমান জাগিছে।  
আকৌ আনিছে শৰতে  
স্নিগ্ধতাৰ সৈতে জোনাকৰ বৰষুণ  
চঁচা চঁচা বতাহজাকত  
অনুভৱবোৰে আকৌ নাচি উঠিছে দেখোন।  
তন্দা আঁতৰাই শৰতৰ পুৱাত  
আপোনাৰ মনে বাক কি বিচাৰি যায়?  
আপোনজনৰ অভিমান  
নে সপোনৰ স্বাভিমান?  
শৰতৰ সৈতে আকৌ এবাৰ স্মৃতিবোৰ বুটলি লওঁ  
হৃদয়ৰ গভীৰতাত গোপনে থোৱা অব্যক্ত ডায়েৰীত সাঁচি থওঁ।



স্মিতা হীৰা  
নগাঁও





**সম্পাদনা সমিতি**

সম্পাদকঃ অংকন বৰা

সদস্যঃ

অংশুমান শইকীয়া, দীপজ্যোতি কলিতা



**সমাপ্ত**

আলোড়ন মঞ্চৰ বিষয়ে সৱিশেষ জনাৰ লগতে আগলুক অনুষ্ঠান তথা প্ৰতিযোগিতা সমূহৰ বিষয়ে  
সৱিশেষ জানিবৰ বাবে-

যোগাযোগঃ ৬৯০১৯৩৮৫৯৪, ৯৭০৭১৫৫৫৪১, ৬০০৩৫১৯৬৮৪  
aluronmancha2021@gmail.com